

# Ansøgning om strategisk-fysisk udviklingsplan for Geopark Det Sydfynske Øhav

## Indledning

De fire sydfynske kommuner: Svendborg, Faaborg-Midtfyn, Ærø og Langeland samt det tværkommunale sekretariat for Geopark Det Sydfynske Øhav søger om at komme i betragtning til at få udarbejdet en strategisk-fysisk udviklingsplan for Geopark Det Sydfynske Øhav.

Geopark Det Sydfynske Øhav er en helt unik ramme for en lang række af oplevelser i naturen. Det oversvømmede istidslandskab, småøer og holme og det bakkede landskab på Sydfyn og øerne tilbyder allerede i dag mange unikke oplevelser, uanset om du er drevet af interessen for landskaber og geologi, gå- eller vandreture, mountainbike og cykelture i bakkerne og skovene, strand og kyst og ikke mindst muligheder for at besøge en eller flere af de mange småøer. Med et besøg i Geopark Det Sydfynske Øhav er det også muligt at tage ophold i en af de fem købstæder og de mange lystbådehavne.

Geopark Det Sydfynske Øhav bygger på 15 års samarbejde omkring at udvikle naturturismen på tværs af de fire sydfynske kommuner med Øhavet som det vigtigste fælles brand. Geoparken binder området sammen, og tilbyder gæsten et imponerende udbud af bæredygtige kvalitetsoplevelser. Særligt markerer Geoparken sig med unikke landskaber, natur og et aktivt udeliv, men også med den tætte koncentration af slotte og herregårde, lokale kulinariske oplevelser og en særdeles levende kulturscene.

En strategisk-fysisk udviklingsplan for Geopark Det Sydfynske Øhav vil give området gode forudsætninger for at forløse områdets turismepotentiale og bidrage til, at geoparken bliver et væsentligt fynsk "reason to go". Geopark Det Sydfynske Øhav vil bidrage til målsætningerne i Udviklingsplanen for Fyn og øerne – Sammen om det bedste sted i og med, at en udvikling af geoparken vil trække flere turister til Fyn og øerne. Det skal ske ved at etablere sammenhængende oplevelser med attraktive spisesteder og overnatningsmuligheder. Det skal skabe et solidt grundlag for målrettet markedsføring og formidling samt bidrage til, at turisterne bruger mere tid i området og resten af Fyn, som igen vil føre til flere kommercielle overnatninger, øget turistomsætning samt sæsonspredning.

## Baggrund - Geopark Det Sydfynske Øhav

Geopark Det Sydfynske Øhav bygger på et mangeårigt samarbejde mellem de fire kommuner omkring at styrke turisterhvervets udviklingsmuligheder gennem tiltag, der forbedrer områdets kvaliteter inden for natur og kulturhistoriske oplevelser. I 2018 besluttede de fire kommuner at etablere Geopark Det Sydfynske Øhav med henblik på at skabe en fælles, stærk ramme for lokalt forankret bæredygtig udvikling med afsæt i respekt for områdets natur- og kulturarv.

Geopark Det Sydfynske Øhav blev i september 2023 indstillet til at blive udnævnt UNESCO Global Geopark, og det forventes derfor, at Geoparken officielt bliver en UNESCO designation i foråret 2024. Udnævnelsen er et internationalt kvalitetsstempel, som i høj grad øger potentialet for en attraktiv turismeudvikling i de kommende år. Med udpegningen bliver geoparken en del af UNESCOs internationale netværk, som fra 2024 består af 211 geoparker i 48 lande.

Geoparken udgør det samlede areal af de fire sydfynske kommuner inkl. Øhavet, i alt 2733 km<sup>2</sup>, hvoraf 1429 km<sup>2</sup> er landområde og 1304 km<sup>2</sup> er hav og samlet 551 km kyststrækning. Ud over Langeland, Tåsinge og Ærø er der over 55 større og mindre øer i Geopark Det Sydfynske Øhav.

Allerede i vikingetiden var Sydfyn og Det Sydfynske Øhav vidt berømt som et særligt, attraktivt hjørne af Norden, og hele vejen op gennem historien har området været kendt for sine smukke landskaber, idylliske

natur og noget af det bedste vand for sejlere og søfolk. I Det Sydfynske Øhav rejser øer og holme sig op fra det oversvømmede istidslandskab. Langs de mange kilometer kyst i Øhavet er der udviklet kystformer, som strandenge, odder, klinter og øer sammenbundet af drag. Det er denne mangfoldighed af kystformer, som gør Det Sydfynske Øhav, ikke bare utrolig smukt, men også geologisk værdifuldt.

Geoparken er samtidig fuld af kulturhistorie, som den dag i dag beriger området og skaber et særligt liv. Oversvømmede bopladser fra stenalderen, vikingeborge og strandmarkeder, kongerigets højeste koncentration af slotte og herregårde, autentiske havnebyer, romantiske landsbymiljøer og meget mere.



Områdets kvaliteter samt organiseringen som kommende UNESCO Global Geopark er således et rigtigt godt udgangspunkt for yderligere og større synergieffekter i forhold til indfrielse af indsatsområderne i Udviklingsplan for Fyn og øerne. Når det er sagt, så oplever vi i dag, at det kan være svært for gæsten, men også de lokale borgere, at forstå, hvad Geoparken egentlig er for en størrelse. Vores hovedudfordring er, hvordan vi får formidlet Geoparken på en sammenhængende måde til gæsten og hvordan vi får ledt gæsten rundt og synliggjort alle de unikke kvaliteter og alle de oplevelser, Geoparken tilvejebringer?

Med en strategisk-fysisk udviklingsplan ønsker vi at afsøge, hvordan Geopark Det Sydfynske Øhav kan opleves og præsenteres som en unik destination af i international klasse. Hvordan kan vi skabe og visualisere en samlet fortælling og oplevelse, og hvordan kan vi tilbyde gæsterne helhedsoplevelser med gode overnatningsmuligheder og spisesteder?

#### Geoparkens attraktioner

I forbindelse med ansøgningen om at blive udnævnt til UNESCO Global Geopark blev der gennemført et omfattende analysearbejde. Der ligger således en udførlig beskrivelse af hele området geografi og geologi – herunder også fredninger og Natura2000 områder. Beskrivelsen indeholder desuden en

befolkningsanalyse med en beskrivelse af de fire kommuners demografi og socioøkonomiske forhold. Af særlig relevans for SFU'en er, at man som en central del af analysen, har udpeget 45 lokaliteter i geoparken, hvor geologien er særligt interessant. Tre af dem er internationale geosites med relevans for forskning på verdensplan. Det er Klintholm Kalkgrave, Ristinge Klint og hele Det Sydfynske Øhav. For hver af de 45 lokaliteter er de særlige værdier angivet i forhold til 1) videnskabelig interesse, 2) uddannelsesmæssig interesse og 3) værdi i forhold til geoturisme. Geoturisme skal i denne sammenhæng forstås som turisme, der opretholder og forstærker et steds særprægede geografiske karakter - dets miljø, arv, æstetik og kultur.

Et af Geoparkens hovedformål er at skabe synlighed og adgang til viden, så både lokale og besøgende forstår bindeledet mellem geologien, naturen, kulturarven og den måde vi lever på. Det gør vi allerede i dag, idet der er etableret en række formidlingsknudepunkter i sammenhæng med udvalget af de 45 geolokaliteter samt yderligere 43 kulturhistoriske lokaliteter og 19 naturlokaliteter. Både on-site og digitalt formidles viden og fortællingen om Geoparken på forskellig vis. Men skal geoparken placeres som en unik og attraktiv oplevelsesdestination på Fyn af international klasse, så er der behov for at løfte kvaliteten og udbuddet af disse formidlingsknudepunkter, og der er brug for viden og inputs til, hvordan vi kan styrke og formidle oplevelsen af et sammenhængende område med en fælles fortælling målrettet danske og internationale besøgende.

#### Besøgscentre, Geopark Corners og infoknudepunkter

I ansøgningen om at blive UNESCO Global Geopark var der en række krav til formidlingen af Geoparken. Derfor blev der sideløbende med ansøgningsprocessen etableret tre Geopark besøgscentre og seks såkaldte Geopark Corners. Der er i alt planlagt fire Geopark besøgscentre. Et besøgscenter er et formidlingsrum, der fortæller den samlede historie om geoparken. De tre eksisterende ligger i henholdsvis Faaborg, Rudkøbing og ved Søby på Ærø. Det sidste besøgscenter bliver i Svendborg, så hver af de fire kommuner får et besøgscenter. Besøgscenteret i Faaborg er fuldt funktionelt og opererer i samarbejde med Øhavsmuseet. Besøgscenteret er placeret i museets foyer. Besøgscenteret på Ærø er etableret som en åben del af Søbygaard, og på Langeland er der etableret et midlertidigt besøgscenter i tilknytning til turistinformationen midt på gågaden i Rudkøbing. I 2024 forventes det, at besøgscenteret flytter ind i sin egen nyrenoverede bygning på samme adresse ved Jens Winthers gamle købmandsgård. Der er fri adgang til alle de tre besøgscentre.

I Svendborg Kommune er der planlagt et besøgscenter ved Svendborg Havn, som vil blive realiseret i 2025 i forbindelse med et større klimatilpasningsprojekt. Projektets arbejdstitel er Svendborg Geohavnepark, og det er tænkt som et ambitiøst anlægsprojekt i et hjørne af Svendborg Havn, som er midt i en større transformation fra tidligere erhvervshavn til kombineret campus-, iværksætter- og rekreativt område. Svendborg Kommune har foreløbig afsat 20 mio. kr. til havneparken, men det samlede anlægsbudget estimeres til ca. det dobbelte. Der er derfor gang i en større fundraising indsats målrettet blandt andet relevante EU puljer.



De tre eksisterende besøgscentre blev som sagt etableret i forbindelse med ansøgningsprocessen, og var således det muliges kunst inden for en kort tidsramme. Derfor har de tre eksisterende besøgscentre og det projekterede i Svendborg på nuværende tidspunkt meget forskellige ydre udtryk, og det er alene Geoparkens "Visitor Center" skilt, som udadtil binder dem sammen. Inden døre er der en generisk designlinje, som går igen i de tre eksisterende centre, kombineret i større og mindre grad med forskellige lokale elementer med individuelt design. Besøgscentrene understøtter dermed for nuværende kun hinanden i mindre grad.

Besøgscentrene ejes af de enkelte kommuner. Samlokationen med henholdsvis Øhavsmuseet, Jens Winthers gamle købmandsgård og Søbygaard er baseret på frivilligt aftalegrundlag.

I samarbejde med Geoparkens museer, turistinformationer og biblioteker er der etableret en række Geopark Corners. Her er der tilknyttet personale, som er uddannet til at give de besøgende vejledning i forhold til oplevelser og aktivitetsmuligheder i geoparken. Et eksempel på et Geopark Corner er i NATURAMA i Svendborg, hvor der er placeret en stor interaktiv skærm samt et kæmpe Geopark-kort, som formidler Geoparkens oplevelseslokaliteter i form af Geosites samt natur- og kulturlokaliteter.

I dag er der etableret formidling på 24 udvalgte geolokaliteter typisk i form af skiltning, produceret med udgangspunkt i Geoparkens design- og skiltemanual. Alle lokaliteter formidles digitalt. Derudover findes der en række ubemandede infopunkter, som er placeret de steder, hvor både lokale og besøgende færdes til dagligt ved f.eks. naturskoler, kulturcentre, havne og færger. Infopunkter skal sende folk ud i geoparken og markere geoparkens tilstedeværelse. Infopunkter består typisk af plancheformidling. På Svendborg Havn er der f.eks. placeret 10 plancher langs havnefronten, som fortæller om geoparkens historie og oplevelsesmuligheder på fire sprog.

### **Formål med den strategiske og fysiske udvikling af Geoparken Det Sydfynske Øhav**

Med afsæt i den eksisterende kommunikationsinfrastruktur er der behov for i højere grad at videreudvikle hele konceptet omkring Geoparkens fysiske knudepunkter. Det vil give dem en større tiltrækningskraft, og de vil kunne fungere som et redskab til at binde hele Geoparken sammen både fysisk og mentalt for både den besøgende og de lokale brugere. Disse fysiske knudepunkter skal bidrage til en lettere adgang for den besøgende, formidling af særlige temaer og seværdigheder, markere særlige lokaliteter og sende folk videre ud i landskabet.

Der skal også tænkes i en samlet konkret navigation, der naturligt og intuitivt binder attraktioner og ruter sammen – helt ud til og fra den enkelte attraktion. Det skal være let genkendeligt, at man befinder sig i Geoparken. Der skal være særlige visuelle kendetegn, som går igen på tværs af Geoparken og kommunegrænserne. Det kan være arkitektoniske markører og et fælles visuelt design ved alle

knudepunkterne. Her skal der også tænkes i brugen af digitale virkemidler og andre innovative formidlingsformer. Der er også behov for en beskrivelse af, hvordan Øhavet kan sættes yderligere i spil - forstået som strækninger og besøgssteder under/på vandet og langs kyster.

Et centralt fokus for den strategisk-fysiske udviklingsplan vil være Geoparkens besøgscentre. Vi ønsker med planen at afdække, hvordan de hver især og med udgangspunkt i deres lokation og stedbundne særkender kan udvikles og til større velkomst- og formidlingscentre. Geocentrene skal med sin tilstedeværelse og udformning være med til at sætte Geopark Det Sydfynske Øhav på verdenskortet og tiltrække gæster langvejs fra. De skal være arkitektoniske markører og pejlemærker for geoparken. Vi forestiller os, at de får en størrelse og en profil, så de kan stå alene og tydeligt repræsentere geoparken.

En tydelig visuel ramme for fortællingen for Geopark Det Sydfynske Øhav og med kvalitetsoplevelser i regi af Geoparken vil være med til at gøre Geopark Det Sydfynske Øhav til et stærkt fyrtårn og til et "reason to go". Vi vil have et solid afsæt for den videre branding og markedsføring af geoparken. Gæsten skal opleve, at der er tale om et helt unikt sted, og de vil få lyst til at udforske en større del af Geoparken og dermed bruge længere tid i området, ligesom de vil få lyst til at komme igen.

Som en del af videreudviklingen af Geopark Det Sydfynske Øhav ønsker vi også at afdække potentialet for at udvikle et for koncept oplevelser og aktiviteter i Geoparken. Der skal være tilbud, som er tilgængelige og kan opleves hele året og dermed bidrager til at forlænge sæsonerne og skabe grundlag for flere helårsarbejdspladser inden for turismen og afledte erhverv (fx kunst og detailhandel). Allerede eksisterende relevante initiativer skal formidles bedre og sættes ind i en samlet Geopark-fortælling. Geoparken skal kunne tilbyde turismeaktørerne en ramme for at udbyde aktiviteter samt flerfunktionelle faciliteter, som både gæster, turismeaktører, foreningsliv og borgere kan få glæde af.

Vi ønsker et særligt fokus på outdoor-aktiviteter, bevægelse i naturen – fx guidede vandre- og gåture.

Geopark Det Sydfynske Øhav skal fungere som afsæt for at udvikle oplevelsespakker, hvor både overnatning, bespisning og oplevelser bindes sammen. Vi ønsker også med Geopark Det Sydfynske Øhav at udvikle et destinationsmål, som er kendt for at sikre balance mellem benyttelse og beskyttelse både i forhold til natur og kulturarv. Vi vil med vores fokus på geoturisme sætte landskab, natur og kultur først, og udvikle turismeprodukter, der medvirker til først og fremmest at øge bevidstheden om disse værdier, men som også kunne invitere turister til at deltage i f.eks. naturgenopretningsprojekter. Dertil kommer, at det at blive udnævnt som UNESCO Global Geopark vil gøre Geopark Det Sydfynske Øhav til et trækplaster for særligt internationale turister, og vi vil dermed kunne tiltrække flere besøgende, som ønsker at blive længere og opleve mere, og det vil dermed afstedkomme flere overnattende gæster.

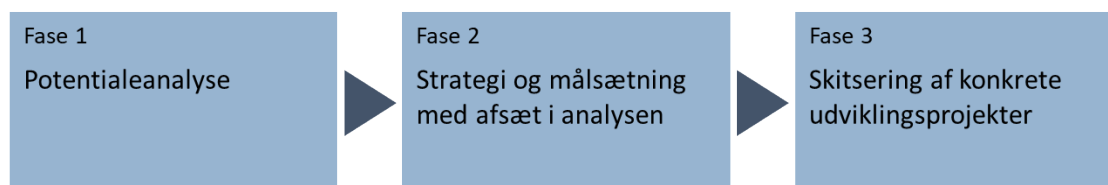
Med en strategisk-fysisk udviklingsplan ønsker vi at få udarbejdet en potentialeanalyse, som skal hjælpe med at identificere udnyttelsespotentialet i forhold til placering og udvikling af nye og videreudvikling af eksisterende knudepunkter. Analysen skal danne grundlag for en strategisk plan for udviklingen af områdets infrastruktur. Det indebærer udvikling af besøgscentre, udvikling af eksisterende og nye Geopark Corners, infrastruktur og mobilitet samt værktøjer, der kan gøre det let for den besøgende at få overblik.

Vi ønsker desuden, at planen skal indeholde en kortlægning og analyse af, hvilke behov og potentialer der er for udvikling af overnatningskapacitet og spisesteder. Hvordan kan vi tænke vores købstæder og vores mange herregårde og slotte ind? Hvordan kan vi sammen med private investorer udvikle overnatningstyper og kulinariske oplevelser, som passer ind i Geoparkens kerneværdier omkring udvikling med afsæt i respekt for natur- og kulturarv.

Planen skal danne grundlag for konceptudvikling for kommercialisering af oplevelses- og turistprodukter, overnatningskapacitet og udvikling af spisesteder, som igen skal være med til at øge udbuddet og kvaliteten i den samlede oplevelse for vores turister.

I sidste ende håber vi på et katalog af konkrete, potentielle udviklingsprojekter, der kan arbejdes videre med.

De konkrete faser i den strategisk-fysiske udviklingsplan:



## Organisering

### Organisering og ledelse af Geopark Det Sydfynske Øhav

Den strategisk-fysiske plan vil blive forankret i Geopark Det Sydfynske Øhavs sekretariat. Geopark Det Sydfynske Øhav I/S er ejet af de fire sydfynske kommuner og er organiseret som en tværkommunal udviklingsorganisation med en bestyrelse, en programledelse og et sekretariat. I sekretariatet er der fokus på lokalt samarbejde og projektudvikling, lokal forankring, formidling og kommunikation samt internationale og nationale samarbejder. Bestyrelsen består af de fire til enhver tid siddende borgmestre samt yderligere fire kommunalbestyrelsesmedlemmer. Aktiviteterne i geoparken er drevet af flere forskellige råd og netværk af samarbejdspartnere blandt virksomheder, foreninger samt uddannelses- og kulturinstitutioner. Geoparkens organisering med en politisk bestyrelse, tilknyttede interessentorganisationer og en tværfaglig og tværkommunal programledelse, sammensat af kommunale chefer samt repræsentation fra Naturstyrelsen og Destination Fyn, skal sikre både sammenhæng og synergieffekter mellem Geoparkens udviklingsplan og kommunernes og organisationernes respektive strategier og kommuneplaner.

### Projektorganisation for den strategisk-fysiske udviklingsplan

#### *Styregruppe*

Geoparkens bestyrelse vil fungere som styregruppe, og SFU'en vil blive behandlet med et passende interval på de sædvanlige bestyrelsesmøder. På de møder vil der også være deltagelse af Realdania og Dansk Kyst- og Naturturisme, da disse organisationer formelt indgår i styregruppen for SFU'en. Geoparkens bestyrelse udgøres af de fire borgmestre samt en repræsentant fra kommunalbestyrelserne i de fire kommuner. Dertil kommer en repræsentant fra henholdsvis Region Syddanmark, turismeerhvervet, skovbruget, landbruget, Danmarks Naturfredningsforening, turistforeningerne samt Destination Fyn.

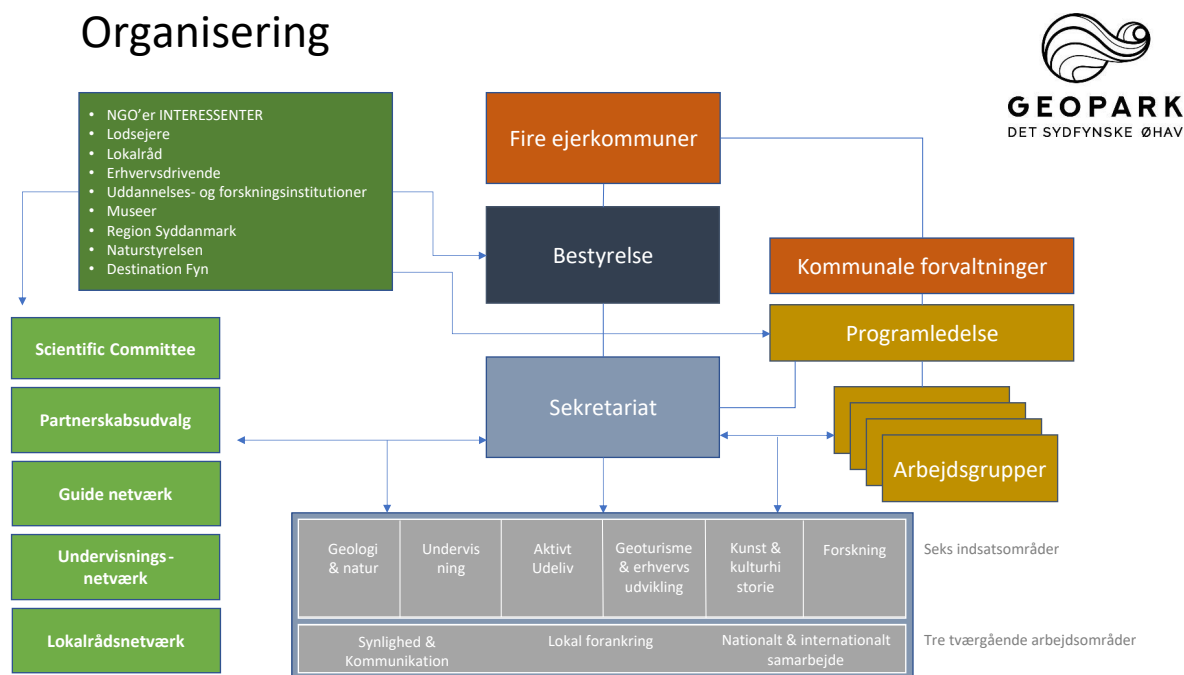
#### *Projektledelse*

Projektledelsen af den strategisk-fysiske plan vil blive varetaget af Geopark sekretariatet. Sekretariatet udgøres af seks medarbejdere med baggrund inden for geologi, naturforvaltning, filosofi, ledelse, kultur, kommunikation og regnskab.

#### *Projektgruppe/arbejdsgruppe*

Programledelsen for Geopark Det Sydfynske Øhav består af to chefer fra Faaborg-Midtfyn Kommune, to chefer fra Svendborg Kommune, en chef fra henholdsvis Langeland Kommune og Ærø Kommune samt repræsentanter fra Destination Fyn og Naturstyrelsen. Programledelsen rådgiver bestyrelse og sekretariat og koordinerer de tværkommunale og tværfaglige arbejdsgrupper i Geoparken. Programledelsen udgør samtidig projektgruppen for den strategisk-fysiske udviklingsplan.

## Organisering



### Interessentinddragelse

Det er i alle fire kommuner en forudsætning for arbejdet i Geopark Det Sydfynske Øhav, at interessenter er aktive og inddrages. Derfor er der også tilknyttet otte interesseorganisationer med høringsret til bestyrelsen, ligesom der er og fortsat vil blive indgået partnerskabsaftaler med såvel kommercielle og som ikke-kommercielle aktører. De tilknyttede organisationer er: Danmarks Naturfredningsforening, Friluftsrådet, Centrovic (landbruget), Dansk Skovforening (skovbruget), Region Syddanmark, Destination Fyn, Vores Faaborg og Egn (turistforeningerne) og Gorilla Park (repræsentant for turisterhvervet). Desuden er Naturstyrelsen tilknyttet Geoparkens programledelse.

Lokal inddragelse og ejerskab er en hjørnesteen i geoparkens arbejde og udgangspunktet for bæredygtige indsatser. Inddragelsen sikres gennem løbende dialog og deltagelse i og facilitering af en række råd og netværk. Geoparkens partnerskabsnetværk består primært af små og mellemstore virksomheder og aktører fra turismeerhvervet. Med to årlige partnerskabsdage udgør partnerskabsnetværket et oplagt forum for interessentinddragelse i forbindelse med udviklingsplanen. Ud over Partnerskabsnetværket er der etableret et rådgivende, tværfagligt, videnskabeligt råd bestående af 16 forskere/undervisere fra 13 forskellige forskningsinstitutioner, et undervisningsnetværk af 35 undervisere med særlig interesse for åben skole og udeskole, og endelig er et lokalrådsnetværk undervejs (starter i 2024). Der er allerede i dag et samarbejde med borgere og sommerhusejere, som engageres i at bidrage til at udvikle Geoparken. Et samarbejde med de lokale om en strategisk-fysisk plan for Geopark Det Sydfynske Øhav gennem udviklingsworkshops og temamøder. Det skal bidrage til at sikre viden om og opbakning til Geopark Det Sydfynske Øhav, så det lokale værtskab og lokal stolthed fortsat udvikles og styrkes.

## Tidsplan

Projektstart for den strategisk-fysiske udviklingsplan: 1. feb. 2024. Planen forventes at være færdig d. 1. oktober 2024.

## Økonomi

Med henblik den økonomiske realisering af den strategisk-fysiske udviklingsplan har de fire ejerkommuner allerede påvist vilje til i samarbejde at investere i Geoparken, idet der årligt siden 2018 er en ramme for Geopark-sekretariatets virke. Dertil kommer, at de fire besøgscentre er finansieret dels med en budgetandel fra sekretariatet (og dermed fællesfinansieret af de 4 kommuner) og en egenfinansiering af den enkelte kommune. En videreudvikling af de enkelte centre vil skulle afholdes inden for den enkelte kommunes ramme og dermed afhænge af dennes økonomi og politiske opbakning hertil.

Når det er sagt, så vil der være et stort potentiale for at søge fondsmidler til og indgå i partnerskaber med private aktører omkring udviklingen af området. F.eks. arbejdes der i 2024 med udvikling af et større INTERREG 6A projekt omkring ikke mindst regenerative turismeprodukter på tværs af Geoparken og Nordtyskland, ligesom LAG-midler og regionale midler ofte er i spil kombineret med private fondsmidler. Den strategisk-fysiske udviklingsplan vil danne ramme for, at det på tværs af kommunerne vil blive afsøgt, om der er ressourcer til en fælles pulje til medfinansiering af konkrete projekter.

### Økonomi og budget for den strategisk-fysiske udviklingsplan

FINANSIERING	
Destination Fyn	600.000 DKK
De fire kommuner (samlet)	300.000 DKK
<b>Total</b>	<b>900.000 DKK</b>

BUDGET	
Konsulentbistand	845.000 DKK
Workshops og møder	30.000 DKK
Kommunikation	25.000 DKK
<b>TOTAL</b>	<b>900.000 DKK</b>